



Lo Yacht Club Adriaco

In collaborazione e con il patrocinio di



Comité International de la Méditerranée



Associazione Italiana Vele d'Epoca

Organizza il 23° Raduno Città di Trieste

**Con il Trofeo “Arrigo Modugno”, il Trofeo “Sergio Spagnul”, il
Trofeo “Vincenzo Cumbo”, il Trofeo “Ivetta Tarabocchia” e la
“Sciarrelli Cup 2019”**

IV Prova del Trofeo AIVE dell'Adriatico

Regata riservata a Yacht d'Epoca, Classici e Sciarrelli

Trieste, 3-4 Ottobre 2020

ISTRUZIONI DI REGATA



Comité International
de la Méditerranée



Yacht Club Adriaco



Associazione Italiana
Vele d'Epoca

1. COMITATO ORGANIZZATORE

La Manifestazione è organizzata dallo **Yacht Club Adriaco** – Molo Sartorio n° 1 – 34123 Trieste; tel - +39040304539 – fax +39 040 3224789 - www.ycadriaco.it -- info@ycadriaco.it; con il patrocinio del C.I.M. (Comité International de la Méditerranée) e il patrocinio e la collaborazione tecnica dell'AIVE (Associazione Italiana Vele d'Epoca).

2. COMITATO DI REGATA

La composizione del Comitato di Regata e del Comitato per le Proteste sarà definita con apposito comunicato esposto all'albo ufficiale che da quest'anno è la pagina online dell'evento:
http://www.ycadriaco.it/23deg_raduno_citta_di_trieste/

3. REGOLAMENTI

Le regate saranno disciplinate dalle regole:

- Regolamento di Regata World Sailing 2017 – 2020 e dalle Normative FIV in vigore che sono da considerarsi Regole.
- le Disposizioni di legge per la navigazione da diporto.
- il “Regolamento per la stazza e per le regate degli yacht d'epoca e classici, C.I.M.” in vigore;

Le imbarcazioni dovranno possedere le dotazioni di sicurezza minime previste per navigazioni con distanza dalla costa entro le 3 miglia.

L'Articolo 21 del regolamento C.I.M. (numero minimo di equipaggio) non verrà applicato.

Come meglio specificato al punto 17, in caso di avverse condizioni meteomarine il Comitato di Regata potrà vietare la partecipazione alla prova della giornata alle imbarcazioni della categoria “Passere” ed eventualmente anche a quelle di altri gruppi che saranno indicati in uno specifico comunicato.

4. COMUNICAZIONI AI CONCORRENTI

Le modifiche alle Istruzioni di Regata e tutti i comunicati per i concorrenti saranno affissi all'Albo Ufficiale Online presso il link: http://www.ycadriaco.it/23deg_raduno_citta_di_trieste/

5. MODIFICHE ALLE ISTRUZIONI DI REGATA

Ogni modifica alle istruzioni di regata sarà esposta prima delle 09.00 del giorno in cui avrà effetto, ad eccezione di qualunque modifica al programma delle regate, che verrà esposta prima delle 20.00 del giorno precedente a quello in cui avrà effetto.

6. SEGNALI A TERRA (esposti sull'albero dei segnali presso lo Yacht Club Adriaco)

- Bandiera “N” su “A”: la regata odierna non sarà disputata.





Comité International
de la Méditerranée



Yacht Club Adriaco



Associazione Italiana
Vele d'Epoca

- INTELLIGENZA: la regata odierna è differita ed il segnale di avviso in mare sarà alzato non prima di 60 minuti dopo l'ammainata dell'intelligenza (ciò modifica il Segnale di differimento "Intelligenza" del RR).
- Bandiera "R" obbligo di restare all'ormeggio o di ritornarvi per le imbarcazioni di alcune categorie (v. punto 17).

7. PROGRAMMA

Sabato 3 ottobre Ore 12.00 Partenza della 1^a prova, secondo le procedure previste nelle Istruzioni di Regata.

Domenica 4 ottobre Ore 11.00 2^a prova, secondo le procedure previste nelle Istruzioni di Regata.

A seguire Premiazione del "Raduno Città di Trieste" nel Salone delle Feste del Club.

Eventuali variazioni dell'ora di partenza della regata di domenica saranno comunicate mediante avviso del Comitato di Regata affisso all'albo ufficiale online della manifestazione e tramite email agli armatori. Non è previsto il recupero della prova di sabato eventualmente non disputata.

8. ISPEZIONI E CONTROLLI

Tutti gli yachts potranno essere sottoposti a controlli all'ormeggio, sino a 30 minuti prima della loro partenza ed entro 60 minuti dal loro arrivo. I controlli saranno effettuati da una Commissione di Stazza presieduta dal Presidente del C.d.R. con l'ausilio di un esperto dell'AIVE.

9. AREE DI REGATA, PERCORSI E BOE

Le regate saranno corse su uno dei percorsi sotto indicati. Il Comitato di Regata segnalerà la scelta del percorso mediante l'esposizione del relativo segnale. L'area di regata sarà quella descritta negli allegati. Il percorso N°1 verrà posizionato nell'area di regata prospiciente il castello di Miramare, i percorsi alternativi avranno la zona di partenza posta a circa un miglio ad ovest della diga a protezione del Porto Vecchio di Trieste, e caratteristiche come da descrizione e cartine allegate.

Percorso n. 1 di circa 12 M – Pennello Numerico 1:

Triangolo equilatero con il lato di circa 2 M, da percorrere 2 volte, lasciando le boe a sinistra con la sequenza: Partenza, 1, 2, 3, 1, 2 Arrivo, con la prima boa posizionata nella direzione del vento, e la boa di partenza che diventerà boa 3 e boa di arrivo. (vedi allegato 1 – Percorso a triangolo).





Comité International
de la Méditerranée



Yacht Club Adriaco



Associazione Italiana
Vele d'Epoca

Percorso n. 2 di circa 7 M – Pennello Numerico 2:

Partenza – Boa 2 posizionata a circa 2,5 M in direzione 315°, da lasciarsi a sinistra - Boa 3 posizionata a circa 2 M per 225° dalla Boa 2, da lasciarsi a sinistra – Arrivo posizionato nella stessa zona di partenza. (vedi allegato 1 – Percorso 2).

In presenza di bandiera Rossa verrà posizionata anche una Boa gialla di disimpegno, da lasciare a sinistra, posta dopo la partenza in direzione del vento a circa 0,5 miglia.

Percorso n. 3 di circa 6 M – Pennello Numerico 3:

Partenza – Boa 2 posizionata a circa 3 M in direzione 315°, da lasciare a dritta – Arrivo posizionato nella stessa area della Partenza. (vedi allegato 1 – Percorso 3).

Ogni percorso potrà essere ridotto presso qualsiasi boa del percorso, come da Regola 32 RRS. Non vi è un numero minimo di lati da percorrere.

Non è previsto alcun cambio di percorso.

Potrà essere sistemato un cancello per il rilevamento dei passaggi presso qualsiasi boa.

Le boe di percorso saranno cilindriche di colore arancione, la boa di partenza di sinistra e di arrivo sarà cilindrica di colore arancione, la boa di partenza di destra sarà cilindrica di colore giallo.

10. SEGNALI DI PARTENZA

Le regate saranno fatte partire come da RRS 26:

Segnale di Avviso per tutte le imbarcazioni	Issata segnale di avviso Bandiera YCA con un segnale acustico	- 5 minuti
Segnale Preparatorio	Issata del segnale preparatorio con un segnale acustico	- 4 minuti
Ultimo minuto	Ammainata segnale preparatorio con un segnale acustico prolungato	- 1 minuti
Partenza	Ammainata segnale di avviso Bandiera YCA con un segnale acustico prolungato	0 minuti

Una barca che non parte entro 20 minuti dal segnale di partenza sarà classificata “Non partita – DNS” senza udienza. Ciò modifica le RRS A4 e A5. Il comitato di regata cercherà di trasmettere via radio sul canale VHF di cui all’art. 16 il nome e numero velico delle barche sul lato del percorso alla partenza. La mancanza della trasmissione radio o la sua mancata tempestività non saranno motivo per una richiesta di riparazione. Mod RRS 62.1(a).

11. RICHIAMI

Il richiamo individuale sarà segnalato con l’esposizione della lettera “X” accompagnata da un solo segnale acustico. La bandiera sarà ammainata quando le imbarcazioni, che nel minuto precedente la partenza si siano trovate sul lato di percorso, saranno rientrate. Diversamente sarà ammainata 4 min. dopo il segnale di partenza.





Comité International
de la Méditerranée



Yacht Club Adriaco



Associazione Italiana
Vele d'Epoca

Il richiamo generale sarà segnalato con l'esposizione del primo ripetitore accompagnata da due segnali acustici.

12. LINEA DI PARTENZA E DI ARRIVO

La linea di partenza per le Passere e le Classi definite nel comunicato del Comitato Organizzatore sarà costituita dalla congiungente un'asta portante una bandiera arancione posta sul battello del Comitato di Regata, da lasciare a sinistra e la boa di partenza, da lasciare a dritta di colore GIALLO. La linea di partenza per tutte le altre Classi sarà costituita dalla congiungente un'asta portante una bandiera arancione posta sul battello del Comitato di Regata, da lasciare a dritta e la boa di partenza, da lasciare a sinistra di colore ARANCIO.

La linea di arrivo sarà costituita per ogni percorso, dalla congiungente un'asta portante bandiera arancione posta sul battello del Comitato di Regata, con issata la bandiera blu, da lasciarsi a dritta e la boa di arrivo arancione, posizionata in prossimità del battello stesso, da lasciarsi a sinistra.

13. TEMPO LIMITE

Il tempo limite per entrambe le regate nei giorni di Sabato e Domenica è fissato alle ore 16.00 per tutte le imbarcazioni. Tale limite varrà anche in caso di riduzione di percorso. L'orario ufficiale è quello del sistema GPS. Non potranno essere date partenze dopo le ore 14.30 di Domenica 4 ottobre. Le imbarcazioni che non arriveranno entro il tempo limite saranno classificate DNF senza udienza. Mod. RRS 35.

14. PROTESTE E RICHIESTE DI RIPARAZIONE

Ad integrazione della regola 61.1(a) un concorrente che intende protestare dovrà, all'arrivo, segnalare al CdR chi intende protestare in quella prova. La mancata segnalazione invaliderà la protesta.

I moduli di protesta sono disponibili presso la Segreteria della Regata del Circolo Organizzatore. Le proteste e le richieste di riparazione devono essere depositate entro il tempo limite prestabilito.

Il tempo limite entro il quale una protesta di una barca, o del Comitato di Regata o del Comitato delle proteste per un incidente che il Comitato osserva nell'Area di Regata, è stabilito in 90 minuti dal momento della conclusione delle regate della giornata.

Comunicati saranno possibilmente affissi entro 30 minuti dopo il tempo limite per le proteste per informare i concorrenti delle udienze nelle quali sono parti o nominati come testimoni. Le udienze saranno discusse presso la Segreteria della Regata.

Nell'ultimo giorno di regata una richiesta di riapertura di udienza deve essere consegnata (modifica alla regola 66):

(a) entro il tempo limite per le proteste se la parte richiedente è stata informata sulla decisione il giorno precedente;





Comité International
de la Méditerranée



Yacht Club Adriaco



Associazione Italiana
Vele d'Epoca

(b) non più tardi di 30 minuti dopo che la parte richiedente è stata informata della decisione in quel giorno.

Infrazioni alle Istruzioni 16 e 17 non saranno motivo per una protesta da parte di una barca (ciò modifica la regola 60.1 (a)). Per queste infrazioni verrà applicata senza udienza (ciò modifica regola 63.1) una penalità sul punteggio della classifica finale pari a 3 punti. L'abbreviazione per una penalità imposta secondo questa istruzione sarà "DPI". Il deposito cauzionale è di Euro 30,00.

15. PENALIZZAZIONI

Ferma restando la possibilità di squalifica per le infrazioni più gravi, saranno in vigore le penalizzazioni alternative, a discrezione del Comitato di Regata, nella misura del 2%, 5%, o del 10% sul tempo reale.

16. AVVERTENZE PARTICOLARI – SICUREZZA – CAMBIO EQUIPAGGIO

Il canale radio VHF di servizio del CdR è il n. 72. Le comunicazioni radio saranno ritenute valide solamente se confermate dalla stazione di ascolto.

Prima del segnale di AVVISO tutte le imbarcazioni dovranno obbligatoriamente farsi riconoscere dal Comitato di Regata ed averne conferma.

I ritirati dovranno avvisare appena possibile il Circolo Organizzatore (tel. 3280323536 o canale 72 del VHF) del loro ritiro.

Eventuali variazioni alla lista dell'equipaggio sulla scheda di iscrizione, dovranno essere richieste tramite la mail sport@ycadriaco.it ed approvate per iscritto dal Comitato Organizzatore o dalla Giuria, pena la penalizzazione dell'imbarcazione a discrezione della Giuria.

17. ISTRUZIONI PARTICOLARI

Le imbarcazioni che hanno terminato la regata non devono ostacolare quelle ancora in regata.

Nel caso in cui venga issata a terra la bandiera "R", le imbarcazioni della categoria "Passere" e delle altre eventualmente indicate in uno specifico comunicato dovranno restare all'ormeggio o farvi ritorno; nel caso in cui la bandiera "R" venga issata a bordo del battello del Comitato di Regata o di altro battello ufficiale, le medesime imbarcazioni dovranno rientrare immediatamente all'ormeggio. Il Comitato si riserva di includere in questa casistica ulteriori classi in caso di necessità.

I concorrenti partecipano alle regate a loro rischio e pericolo e sotto la loro personale responsabilità a tutti gli effetti. L'organizzazione declina ogni responsabilità per i danni che dovessero derivare a persone o cose, sia in terra che in mare, in conseguenza della partecipazione alle regate, di cui alle presenti istruzioni.

Si rammenta ai concorrenti che essi rispondono personalmente di tutti gli incidenti che potrebbero accadere alle loro imbarcazioni od ai loro equipaggi. È competenza dei proprietari o dei loro rappresentanti di decidere in base alle proprie capacità ed a quella del proprio equipaggio, alla forza





Comité International
de la Méditerranée



Yacht Club Adriaco



Associazione Italiana
Vele d'Epoca

del vento e allo stato del mare e alle previsioni del tempo se prendere il mare oppure no o continuare la regata. Eventuali decisioni del Comitato per le proteste su proteste tra concorrenti non potranno essere portate come prova di colpevolezza per danni gravi o ferimenti.

Si ricorda inoltre che le norme internazionali per la navigazione prevedono che le navi in manovra vicino ai porti godano del diritto di precedenza anche sulle imbarcazioni a vela. L'Autorità Marittima richiede a tutti i concorrenti di non intralciare il traffico marittimo, per nessun motivo. Il Comitato Organizzatore ed il Comitato di Regata e il Comitato di Regata si ritengono esonerati da ogni responsabilità, che ricadrà esclusivamente sullo stesso interessato.

In ultimo si ricorda che all'interno della sede dello Yacht Club Adriaco è fatto OBBLIGATORIO indossare la mascherina di protezione su naso e bocca, i trasgressori saranno immediatamente invitati ad uscire.

Si prega inoltre di non creare assembramenti all'interno degli spazi sociali del Club in linea con le norme di distanziamento sociale anti Covid19.

Il Comitato di Regata





Comité International de la Méditerranée

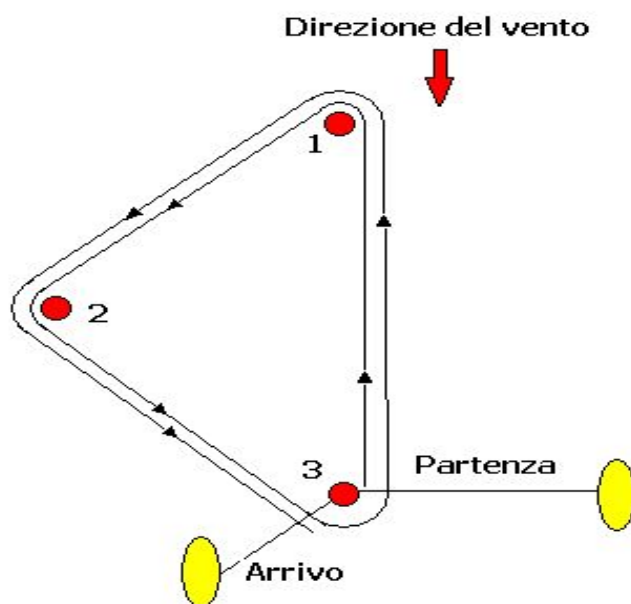


Yacht Club Adriaco

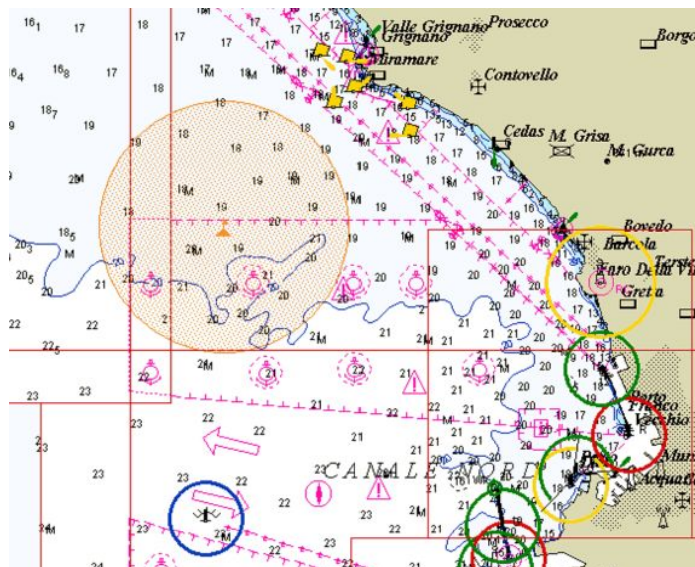


Associazione Italiana Vele d'Epoca

PERCORSO N°1 – TRIANGOLO EQUILATERO DA PERCORRERE DUE VOLTE



PERCORSO N°1 - AREA DI REGATA





Comité International de la Méditerranée

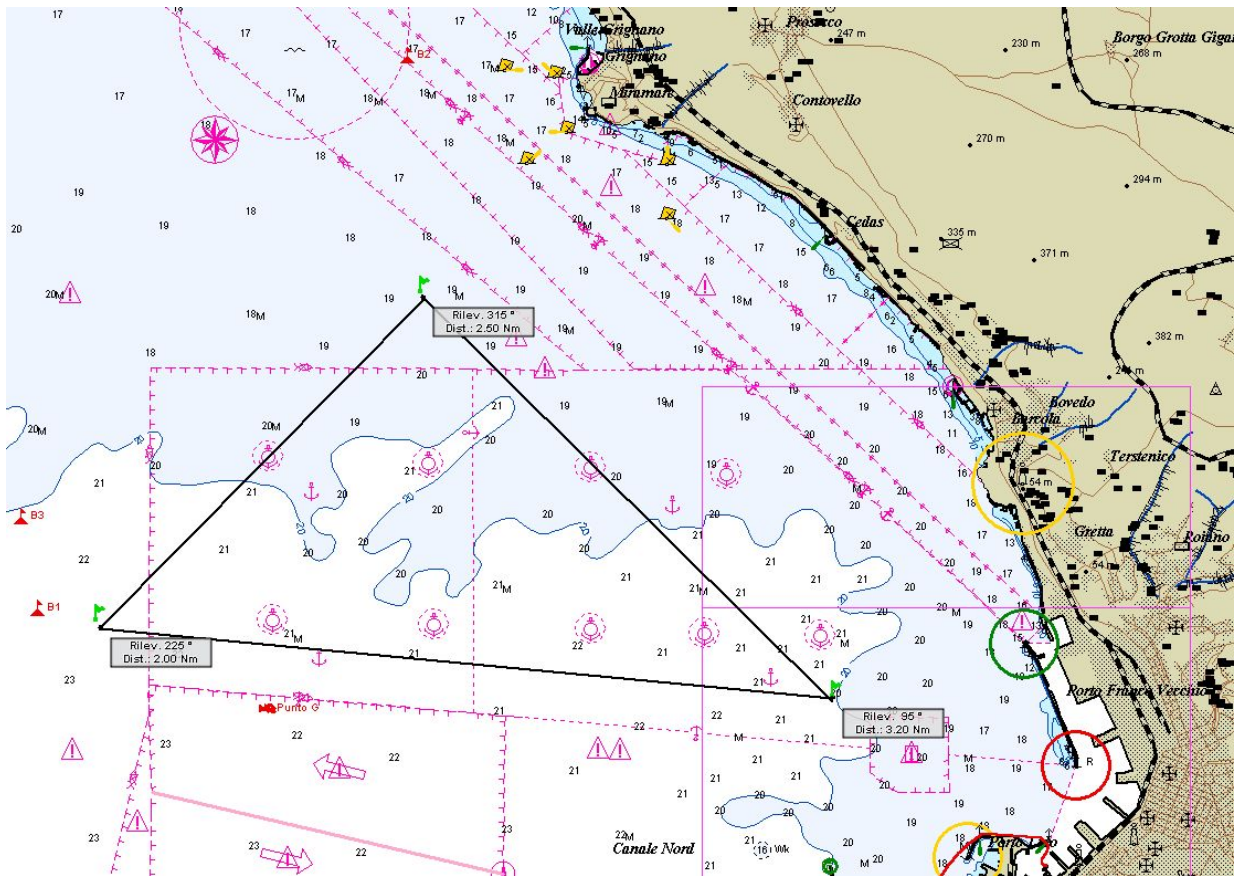


Yacht Club Adriaco



Associazione Italiana Vele d'Epoca

PERCORSO 2 – TRIANGOLO A VERTICI FISSI





Comité International de la Méditerranée

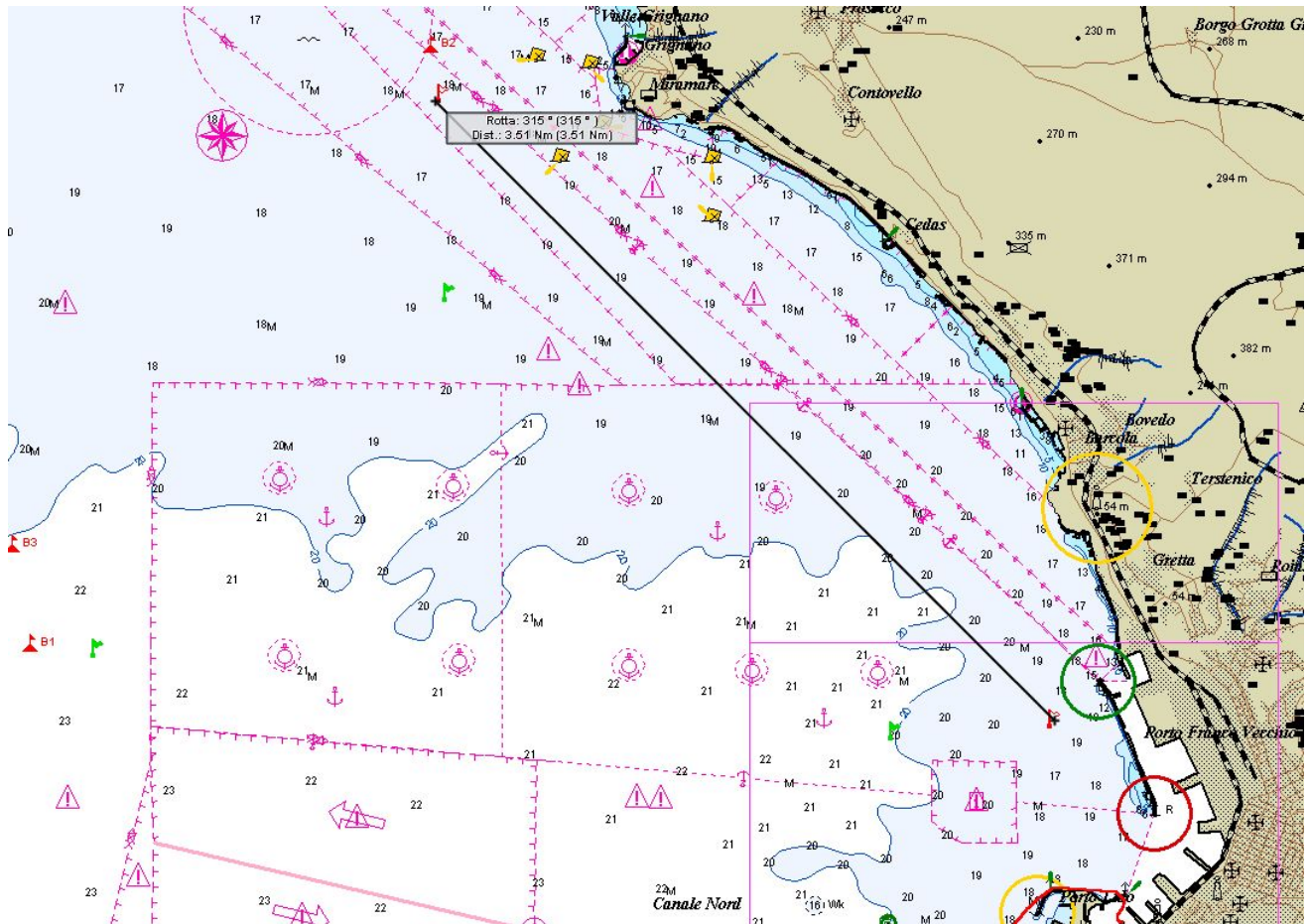


Yacht Club Adriaco



Associazione Italiana Vele d'Epoca

PERCORSO N°3 - A BASTONE





Comité International de la Méditerranée

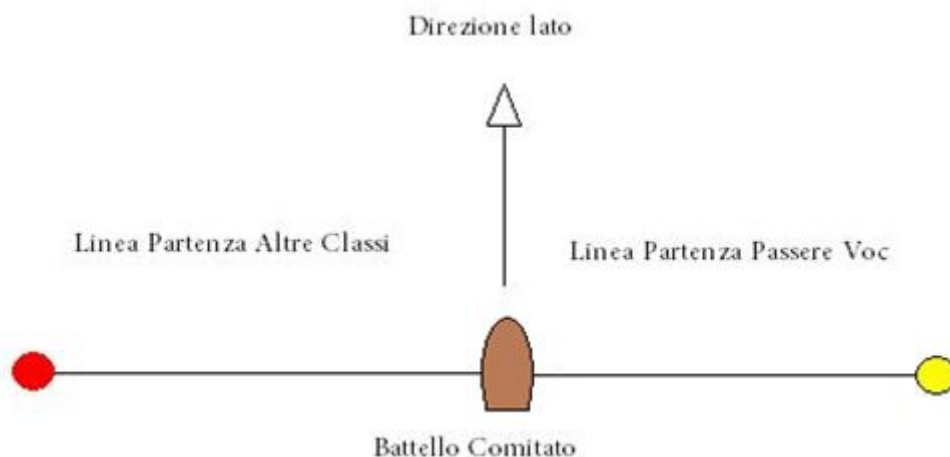


Yacht Club Adriaco



Associazione Italiana Vele d'Epoca

Linea di partenza tutti i percorsi



PERCORSO N°3 - A BASTONE Schema Percorso

