

ISTRUZIONI DI REGATA

TROFEO YES - PROSECCO CUP

18 luglio 2021

ABBREVIAZIONI

Nelle presenti Istruzioni di Regata sono utilizzati le seguenti abbreviazioni:

CIS - Codice Internazionale dei Segnali	SR - Segreteria di Regata
CdR - Comitato di Regata	CO - Comitato Organizzatore
CdP - Comitato delle Proteste	CT - Comitato Tecnico
IdR - Istruzioni di Regata	AO - Autorità Organizzatrice
RRS - Regole di regata	DP - Penalità discrezionale

DISPOSIZIONI ANTI COVID19

L'attività di regata sarà svolta secondo le disposizioni in materia di contrasto e contenimento della diffusione del COVID 19 emanate dalla FIV, che il Comitato Organizzatore attiverà e alle quali i tesserati partecipanti si dovranno attenere sotto la vigilanza da parte dello stesso Comitato Organizzatore. Eventuali casi di COVID 19 che dovessero essere rilevati nel corso della manifestazione saranno comunicati dal Comitato Organizzatore ai competenti organi sanitari preposti.

AUTORITÀ ORGANIZZATRICE

Yacht Club Adriaco, molo Sartorio 1, 34123 Trieste, tel. +39 040 312797

<http://www.ycadriaco.it/> - sport@ycadriaco.it

YES

1. REGOLE

1.1 La manifestazione sarà governata dalle Regole come definite dal Regolamento di Regata WS (RRS) 2021-2024

1.2 Saranno applicati anche i seguenti Regolamenti:

- a) WS Offshore Special Regulation per le regate Inshore Racing
 - b) Normativa FIV per la Vela d'Altura 2021
 - c) Disposizioni della FIV per l'Attività Sportiva Organizzata in Italia 2021 se in vigore
 - d) Bando di Regata della regata in oggetto. In caso di contrasto tra i BdR e le IdR prevarranno quest'ultime e eventuali successivi Comunicati ufficiali, questo a modifica della RRS 63.7
 - e) Normativa per la Pubblicità: come da RRS 80 e Regulation 20 W.S. "Codice per la Pubblicità".
- Le imbarcazioni che desiderano esporre scritte pubblicitarie durante le regate, devono essere in possesso di licenza d'uso rilasciata dalla F.I.V., copia della quale dovrà essere allegata al modulo d'iscrizione. Tutte le imbarcazioni partecipanti alla regata dovranno, se richiesto, portare la pubblicità dello sponsor ufficiale della manifestazione.

2. COMUNICATI AI CONCORRENTI

Per il Protocollo anti Covid FIV tutti i comunicati ai concorrenti devono essere pubblicati su piattaforme WEB.

I comunicati saranno pubblicati all'albo ufficiale al seguente link: http://www.ycadriaco.it/trofeo_yes/ e ripetuti sul Canale Telegram: https://t.me/TrofeoYES_comunicazioni

Il malfunzionamento della piattaforma Telegram non potrà essere motivo di richiesta di riparazione. Non sono previsti segnali a terra.

3. MODIFICHE ALLE ISTRUZIONI DI REGATA

Eventuali modifiche alle IdR verranno pubblicate almeno due ore prima del segnale di avviso della prima partenza, ad eccezione di qualunque modifica al programma della regata, che andrà esposta prima delle ore 20.00 del giorno precedente a quello di cui avrà effetto.

4. PROGRAMMA DELLA MANIFESTAZIONE

Sarà effettuata una prova costituita dalla regata costiera a vertici fissi il giorno 18 luglio 2021 con il seguente ordine di partenza:

- Ore 12.00 Classe 1, Classe 2, Classe 3, Classe 4, Classe 5, Classe 6
(PENNELLO NUMERICO 1)
- Ore 12.30 Mega Yacht, Super Yacht, Maxi Yacht
(PENNELLO NUMERICO 2)

YES

La divisione in classi definita dal Bando di Regata è di seguito riportata:

MEGA YACHT (oltre i 25 metri)
SUPER YACHT (20.01 – 25.00 metri)
MAXI YACHT (16.01 – 20.00 metri)
CLASSE 1 (14.01 – 16.00 metri)
CLASSE 2 (12.01 – 14.00 metri)
CLASSE 3 (10.51 – 12.00 metri)
CLASSE 4 (9.01 – 10.50 metri)
CLASSE 5 (7.01 – 9.00 metri)
CLASSE 6 (fino a 7.00 metri)

Per informare le barche che una prova inizierà presto, la bandiera arancione delimitante la linea di partenza sarà esposta con un suono almeno cinque minuti prima del segnale di avviso.

5. AREA DI REGATA E PERCORSO

5.1 La regata si svolgerà nelle acque del Golfo di Trieste nel tratto tra Sistiana e Trieste.

5.2 Lo schema del percorso è descritto nell'ALLEGATO 1 con partenza nei pressi della baia di Sistiana. La boa "1" al largo di Miramare dovrà essere lasciata a dritta, la boa "2" dovrà essere lasciata a sinistra. L'arrivo sarà posizionato nei pressi della Diga del Porto Vecchio di Trieste. Il percorso potrà essere ridotto a qualsiasi boa.

6. BOE

6.1 Tutte le boe saranno cilindriche di colore arancione.

6.2 Le coordinate di posizionamento delle boe e la direzione in gradi bussola per la boa successiva sono approssimativamente le seguenti:

Partenza:	45° 44.988' N - 13° 37.039' E	(circa 1 MN al largo di Sistiana, direz. 200°)
Boa 1:	45° 41.671' N - 13° 41.755' E	(rotta 135° - 4.6 MN)
Boa 2:	45° 39.871' N - 13° 39.212' E	(rotta 225° - 2.5 MN)
Arrivo:	45° 39.296' N - 13° 45.575' E	(rotta 100° - 4.5 MN)

Tutte le coordinate, direzioni e distanze indicate sono da considerarsi approssimative e non potranno essere motivo di protesta o richieste di riparazione.

YES

7. PARTENZA

7.1 La procedura di partenza sarà conforme alla RRS 26 per ogni raggruppamento:

Avviso	Esposizione pennello 1 o 2 in base al raggruppamento	-5 minuti
Preparatorio	Esposizione bandiera "P"	-4 minuti
Ultimo Minuto	Ammainata bandiera "P"	-1 minuto
Partenza	Ammainata pennello di riferimento	0

7.2 Tutti i suddetti segnali saranno ripetuti sul canale VHF 72. La mancata ricezione non sarà motivo di richiesta di riparazione (mod. alla RRS 62.1.a). Eventuali OCS non verranno chiamati tramite VHF.

7.3 Le imbarcazioni che partono oltre 10 minuti dal segnale di partenza saranno classificate DNS (non partite) senza udienza (mod. alla RRS A4 e A5).

7.4 La linea di partenza sarà costituita dalla congiungente tra un'asta con bandiera arancione posta sul battello del CdR da lasciare a dritta e la boa di partenza "P" da lasciare a sinistra.

7.5 Quando è in corso la sequenza dei segnali di partenza del primo raggruppamento, le barche il cui segnale di avviso non è ancora stato esposto dovranno lasciare libera l'area di partenza. Per area di partenza si deve intendere il rettangolo che si estende 200 metri dalla linea di partenza in tutte le direzioni.

8. ARRIVO

La linea d'arrivo sarà costituita dalla congiungente tra un'asta con bandiera blu posta sul battello del CdR da lasciare a dritta e la boa di arrivo "A" da lasciare a sinistra (ALLEGATO 2).

9. CAMBIO O RIDUZIONE DEL PERCORSO

9.1 Non è previsto cambio di percorso

9.2 Una riduzione del percorso potrà avvenire a qualsiasi boa in accordo con la RRS 32 W.S..

10. TEMPO LIMITE

Il tempo limite è fissato alle ore 18.30 per tutti i concorrenti. Le barche che non arriveranno entro tale tempo limite saranno classificate DNF senza udienza (mod. alla RRS 35, A4 e A5).

YES

11. SISTEMA DI PENALIZZAZIONE

A modifica della RRS 44.1 la penalizzazione di due giri è sostituita dalla penalizzazione di un giro.

12. PROTESTE E RICHIESTE DI RIPARAZIONE

12.1 I moduli di protesta sono disponibili al seguente link:

https://www.racingrulesofsailing.org/protests/new?event_id=2248.

Le proteste e richieste di riparazione o di riapertura dovranno essere consegnate entro l'appropriato tempo limite.

12.2 Qualsiasi concorrente che abbia compiuto una penalità, che si sia ritirato per aver commesso una infrazione alle regole, che desideri essere considerato come ritirato (RET) dopo aver tagliato la linea di arrivo dovrà compilare il modulo a disposizione presso questo link:

https://www.racingrulesofsailing.org/penalty_reports/new?event_id=2248.

In caso di mancata compilazione la penalità potrà anche essere considerata come non eseguita.

12.3 Il tempo limite per la presentazione delle proteste e/o del modulo di cui al punto precedente è di 60 minuti dopo l'arrivo dell'ultima barca o dal segnale del CdR indicante che nella giornata non si correranno altre regate, quale che sia il termine più tardivo.

12.4 Possibilmente entro 30 minuti dalla scadenza del tempo limite per le proteste saranno pubblicati all'albo ufficiale della manifestazione i comunicati per informare gli interessati delle udienze nelle quali sono parti o nominati come testimoni. Le udienze saranno tenute nel rispetto del "Protocollo Anti Covid19", nella sala per le proteste presso lo Yacht Club Adriaco.

12.5 Avvisi di proteste da parte del CdR o CdP saranno esposti all'albo ufficiale e su Racing Rules of Sailing nella sezione dedicata ai Comunicati per informare le barche interessate, in accordo con la RRS 61.1.(b);

12.6 Una richiesta di riparazione basata su una decisione del CdP dovrà essere consegnata non più tardi di 30 minuti dopo che la decisione è stata pubblicata sulla pagina dell'evento in [racingrulesofsailing.org](https://www.racingrulesofsailing.org). Ciò modifica la regola RRS 62.2

13. NORME SULLA SICUREZZA

13.1 Nel caso un'imbarcazione non intendesse partire o si ritirasse durante la regata, ha l'obbligo di avvisare il CdR a voce o con l'apparato VHF sul canale 72, o dando comunicazione telefonica alla SR tel. 040 312797 o ancora per mail sport@ycadriaco.it, nel più breve tempo possibile. L'inosservanza di tale disposizione potrà venire considerata Comportamento Gravemente Sconveniente RRS 69 W.S.

YES

13.2 Qualsiasi utilizzo del motore per scopi di propulsione per il salvataggio di persone, assistenza o qualsiasi altra ragione deve essere segnalato dopo l'arrivo per mail al Comitato di Regata (sport@ycadriaco.it), indicando le ragioni di tale procedura. Se una barca non ottiene un vantaggio significativo in gara, la Giuria può imporre una penalità discrezionale.

14. COMUNICAZIONI RADIO

14.1 Tutte le comunicazioni radio saranno effettuate sul canale VHF 72. Tutti i segnali con bandiere effettuati dal CdR saranno possibilmente ripetuti via radio. La mancata comunicazione o ricezione non potranno essere oggetto di protesta o di richiesta di riparazione. Questo a modifica della RRS 60.1(b).

14.2 Eventuali comunicazioni radio da parte dei concorrenti saranno valide solo se confermate dal CdR.

14.3 Un'imbarcazione in regata non potrà effettuare comunicazioni radio di alcun genere tranne per comunicare al CdR il proprio ritiro, eventuali emergenze o per rispondere a chiamate ad essa diretta dal CdR. Questa restrizione si applica anche per le trasmissioni e le ricezioni voce o dati che non siano pubbliche e disponibili a tutte le barche.

15. CLASSIFICHE

Saranno redatte classifiche separate in tempo reale per ogni Categoria e Classe. Saranno necessari almeno 3 iscritti per costituire una Classe; in caso contrario si effettueranno accorpamenti con imbarcazioni appartenenti a Classi contigue nella stessa Categoria. Verrà redatta una classifica overall per ogni raggruppamento.

16. PREMI E PREMIAZIONI

Premi come da BdR.

Le premiazioni LINE OF HONOR per le prime tre imbarcazioni arrivate verranno effettuate in Piazza Unità subito dopo il loro arrivo.

Le premiazioni per le varie Categorie e Classi avranno luogo a Trieste in data e modalità che saranno comunicate ai concorrenti dopo la manifestazione.

17. AVVERTENZE PARTICOLARI

17.1 Eventuali variazioni dell'equipaggio, dell'attrezzatura o del numero velico dichiarato sul modulo d'iscrizione dovranno essere approvate dal CdR, pena la possibile squalifica

YES

dell'imbarcazione.

17.2 Si ricorda inoltre che le norme internazionali per la navigazione prevedono che le navi in manovra vicino ai porti godono del diritto di precedenza anche sulle imbarcazioni a vela. L'Autorità Marittima nell'autorizzazione alla presente Regata, richiede a tutti i Concorrenti di non intralciare il traffico commerciale, per nessun motivo.

17.3 Si informano i regatanti che lo specchio acqueo a sud-ovest della Diga a protezione del Porto Vecchio, è caratterizzato da bassi fondali, si prega di fare la massima attenzione. Nel tardo pomeriggio del 18 luglio ci sarà la partenza, dalla Stazione Marittima di Trieste, di una nave da crociera. Si ricorda di dare precedenza alle sue manovre nonché massima attenzione.

17.4 Dopo essere arrivata, un'imbarcazione dovrà liberare l'area di arrivo verso destra e non dovrà entrare all'interno della diga del Porto Vecchio di Trieste per ragioni di sicurezza.

18. SCARICO DI RESPONSABILITÀ ED ASSICURAZIONE

18.1 I concorrenti rispondono personalmente di tutti gli incidenti che potrebbero accadere alle loro imbarcazioni od ai loro equipaggi. È competenza dei proprietari o loro rappresentanti decidere in base alle loro capacità ed a quella dell'equipaggio, alla forza del vento, allo stato del mare, alle previsioni meteo marine, ecc., se uscire in mare oppure no o continuare la Regata. L'Autorità Organizzatrice ed il CdR si ritengono esonerati da ogni responsabilità.

18.2 È fatto obbligo ai concorrenti di essere in possesso di idonea assicurazione RC "estensione regata" a copertura di danni a cose ed a persone, con massimale assicurato non inferiore ad €1.500.000,00, come da BdR e sottoscritto nel modulo di iscrizione.

19. RAPPORTI CON I MEDIA - STAMPA - TV

Il CO si riserva il diritto di usare ogni immagine video o fotografica o suoni registrati nell'ambito della manifestazione, senza ulteriori autorizzazioni e/o oneri di sorta.

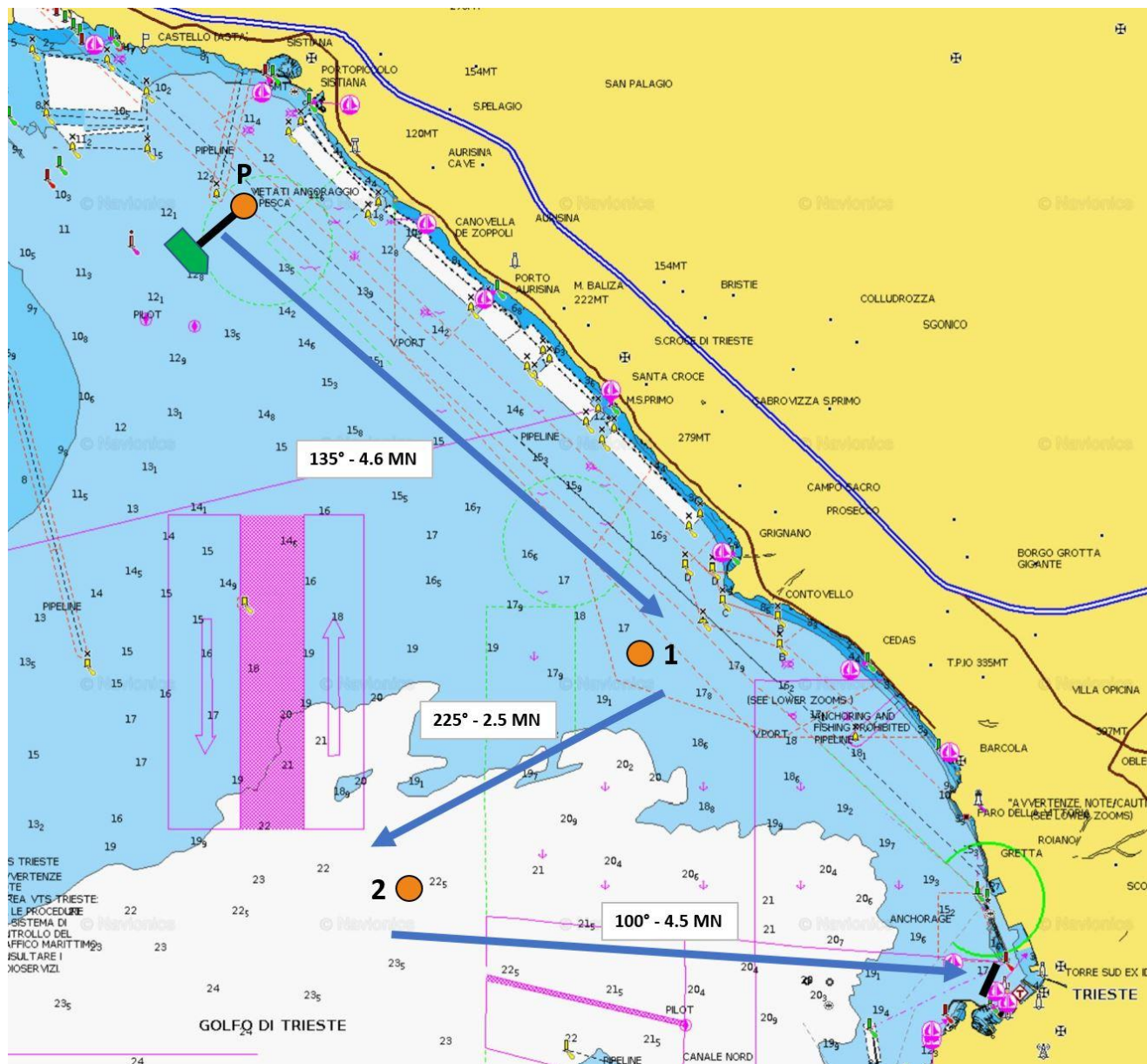
Chiunque partecipi alla manifestazione, autorizza implicitamente gli organizzatori, alla divulgazione di dati anche personali sia alla stampa che a televisioni, in ottemperanza a quanto previsto dalla legge sulla privacy.

Chiunque non desiderasse la pubblicazione di dati ritenuti troppo personali, è tenuto ad informare il CO tempestivamente.

IL COMITATO DI REGATA

YES

ALLEGATO 1 - PERCORSO



YES

ALLEGATO 2 - ARRIVO

